



# RAPPORT D'ACTIVITÉ

2025



# SOMMAIRE

<b>04</b>	<b>RAPPORT MORAL</b>	<b>04.</b>
<b>06</b>	<b>PRÉSENTATION DE RT2S77</b>	
	L'histoire	07.
	La mission générale	
	L'organisation	08.
	Les administrateurs du conseil d'administration	
	Le bureau de l'association RT2S77	09.
	L'équipe	10.
	Les compétences internes	11.
<b>12</b>	<b>ACTIVITÉ DAC</b>	
	Le Dispositif d'Appui à la Coordination	13.
	Les missions du DAC	14.
	1. Une mission d'appui aux situations individuelles complexes	
	Les parcours les plus courants	15.
	Les profils des orienteurs	16.
	Les profils des personnes orientées	17.
	La répartition des suivis	18.
	Visites à domicile	
	Durée d'accompagnement	
	2. Une mission d'animation territoriale pour fluidifier les parcours de santé complexes	19.
	Les autres activités de l'équipe de coordination	20.
	Contribution aux instances et dynamiques territoriales	21.
	Focus Projet Territorial de Santé Mentale (PTSM) 77	22.
	Focus Communauté Professionnelle Territoriale de Santé (CPTS)	
	Événementiel	23.
	Communication	24.
<b>25</b>	<b>ACTIVITÉ EMSPT</b>	
	Focus sur l'activité soins palliatifs en 2025	27.
<b>28</b>	<b>ACTIVITÉ NUMERIQUE EN SANTE</b>	
<b>30</b>	<b>PARCOURS APRÈS-CANCER</b>	
<b>32</b>	<b>L'HÉBERGEMENT TEMPORAIRE EN SORTIE D'HOSPITALISATION</b>	
<b>34</b>	<b>2026, LES PERSPECTIVES ET PROJETS</b>	

## RAPPORT MORAL

Depuis maintenant 6 années, l'équipe de l'association RT2S77 met en œuvre sur le territoire sud 77 un dispositif d'appui à la coordination des parcours complexes (DAC).

Ce dispositif informe, oriente et accompagne de manière graduée toute personne en situation complexe en évaluant sa situation et ses besoins et en proposant un parcours de santé personnalisé et coordonné quel que soit l'âge ou la pathologie de la personne.

Elle favorise le maintien à domicile, en lien étroit avec le médecin traitant et les différents professionnels de santé.

Nous avons pu tout au long de cette année continuer à développer nos missions en élargissant une nouvelle fois les parcours pris en charge.

2025 aura été un vrai temps d'installation et de structuration de l'équipe Mobile de Soins Palliatifs Territoriale (EMSPT) en lien avec les acteurs de la filière de soins palliatifs du 77.

Avec l'appui et la confiance de nos tutelles et nos partenaires, l'association a conduit également les projets : HTSH (Hébergement temporaire en sortie d'hospitalisation), Parcours après cancer, accompagnement des professionnels dans le cadre de la e-santé.



Nos liens de partenariat se sont poursuivis tout au long de l'année 2025, je citerai pour exemple les liens privilégiés avec les centres hospitaliers dans le cadre de notre investissement sur le parcours « sorties d'hospitalisation », nos liens avec la CPAM, les CPTS, le SAMU, SAS et RESAM dans du déploiement et de la mise en oeuvre du projet DAC-AMU.

Je tiens sincèrement à souligner l'énergie, le professionnalisme et l'implication de nos équipes au quotidien et souhaite les remercier au nom de vous tous, pour leur implication, leur compétence, leur patience et leur adaptabilité aux évolutions des différents projets et des demandes des professionnels de santé.

Président depuis 2021, je constate et souhaite témoigner du travail accompli par l'ensemble des équipes conduites par Sylvie LAINE Directrice et Maude QUINTIN Directrice adjointe.

Ce travail vous sera présenté dans le cadre de ce rapport d'activité. Celui-ci vous permettra de constater l'augmentation de notre activité, la complexité croissante de nos missions et la réactivité de nos équipes et de notre association.

Nos administrateurs impliqués, de nombreux partenaires qui nous soutiennent mais également nos tutelles ont pu constater et témoigner du rayonnement et du positionnement conforté de notre association sur l'infra territoire du sud 77, mais également au sein de représentations régionales et nationales assurées par notre directrice.

Cette implication dans différentes instances permet d'avoir une vision prospective de notre projet associatif, anticiper les évolutions à venir et défendre nos missions et nos métiers de service public, permettre à nos partenaires de solliciter notre expertise dans le cadre de nouveaux projets.

Je souhaite également remercier Emmanuel Flamme, expert-comptable de son implication et celle de ses équipes, à nos côtés.

**Laurent PAVILLON**  
Président



# **PRÉSENTATION DE L'ASSOCIATION RT2S77**

## L'histoire

L'association **RT2S77** a été créée en 2009. Elle a porté successivement un réseau de santé gériatrique, le dispositif MAIA en 2012. Elle a étendu les missions de son réseau de santé aux parcours oncologie et soins palliatifs en 2015.

Suite à la loi sur l'organisation et la transformation du système de santé (OTSS) du 14 juillet 2019, l'association RT2S77 a fusionné ses équipes en 2020 pour porter le **DAC 77 Sud** (Dispositif d'Appui à la Coordination en santé) tout en gardant une expertise forte en Gériatrie, Soins Palliatifs et Oncologie.

Depuis fin 2024, l'association RT2S77 porte un nouveau dispositif : **l'Équipe Mobile de Soins Palliatifs Territoriale (EMSPT) 77 Sud**.

## La mission générale



RT2S77 vient prioritairement au domicile en appui aux professionnels de santé, sociaux et médico-sociaux qui font face à des situations complexes de personnes rencontrant des difficultés sur leurs parcours de soins.

RT2S77 aide et soutient leurs interventions afin qu'une réponse globale appropriée soit apportée à la personne. Le service rendu aux professionnels et à la population est personnalisé et gradué.



## L'organisation

**L'association RT2S77 est constituée d'une gouvernance élue, représentative des acteurs de santé de son territoire et des partenaires avec lesquels elle interagit.**

Cette gouvernance a pour mission de :

- veiller à la bonne marche de l'association en respectant ses statuts et les réglementations applicables
- voter et mettre en œuvre les orientations stratégiques de l'association

### Les administrateurs du conseil d'administration

#### **Collège 1 - Représentants des Professionnels de Santé Libéraux et représentants des soins primaires des représentants des communautés professionnelles territoriales de santé (CPTS)**

- 1 - **Docteur André MACHERY** – Médecin Généraliste
- 2 - **Docteur Constance FOURCART** – Médecin Généraliste – MSP Cœur de Territoire /  
**Dr Romain MARCHAL** – Médecin Généraliste
- 3 - **CPTS Sud 77** - Célia BONIN, Présidente
- 4 - **CPTS de la Brie** - Catherine COCHET, Présidente
- 5 - **Docteur Alain-Gil MPELA** – Médecin Urgentiste SAMU 77 Melun
- 6 - **Maison de Santé de Bois le Roi** - Célia BONIN, Coordinatrice

#### **Collège 2 - Représentants des Etablissements Sanitaires**

- 1 - **ESSR Le Prieuré Avon** - Mr Laurent PAVILLON – Directeur
- 2 - **Centre Hospitalier Sud Seine et Marne** – Mr Benoit FRASLIN – Directeur /  
Mylline ZOLA – Directrice Adjointe Chargée des EHPAD
- 3 - **Groupe Hospitalier Sud Ile de France** – Nicolas FEBVAY – Directeur de la Stratégie et des Affaires Médicales
- 4 - **Clinique des Pays de Seine – INICEA** – Vincent Joseph LARGEMAIN
- 5 - **Hôpital Forcilles Fondation Cognacq Jay** – Mme Sandrine MARLIÈRE – Directrice
- 6 - **Centre Hospitalier Léon Binet - Provins** – Mr Claude-Henri TONNEAU – Directeur
- 7 - **HAD Santé Service** – Laurent CENARD – Directeur Pôle Sud

### **Collège 3 - Représentants des Associations d'Usagers du Système de Santé**

- 1 - **CDCA** – Mr LESCAT Henri – Membre Bureau Association d'usagers
- 2 - **France Alzheimer** – Mme Annie TERRA DA SILVA – Présidente
- 3 - **PAT Fontainebleau (Association Soutien Facil)** – Mme METAIS Maria – Présidente
- 4 - **PAT Melun (Association Rivage Autonomie)** – Mme NOUAILLE Martine – Présidente
- 5 - **PAT Provins (Association Sillage)** – Mr Jean-Pierre DELANNOY – Président
- 6 - **Tutélia** – Mme Emilie DELICOURT – Directrice

### **Collège 4 - Elus des Collectivités Locales, des Adhérents à Titre Individuel, des Membres Qualifiés**

- 1 - **Mme Mylène MUSY** – Adjoint au Maire de Samoreau
- 2 - **Mr Fabrice ETTORI** – Conseiller Délégué à la Santé et à l'Accessibilité - Mairie de Moret Loing et Orvanne / Secrétaire-Adjoint
- 3 - **Mme Marieke Andries PESENTI** – Expert HAD-ANAP – Directrice HAD Melun
- 4 - **Mme Brigitte BREHIER** – Ancienne Directrice d'EHPAD
- 5 - **Mme Nathalie BREUIL** – Directrice d'Appui / Trésorière-Adjointe
- 6 - **Mme Marie Pierre PANCRAZI** – Responsable Filière IRTS Parmentier IDF Avon / Secrétaire
- 7 - **Mr Bernard COZIC** – 1er Adjoint Maire de Nemours en charge des Solidarités, seniors et services à la population

### **Collège 5 - Représentants des Etablissements Médico-sociaux et Sociaux**

- 1 - **EHPAD Korian La Ferme du Marais** – Mr Hélène VALENTIN – Directeur
- 2 - **SSIAD SDFR Avon** – Mme Christine CHATELAIN – Directrice
- 3 - **Fondation Poidatz** – Mr Jody SURIER – Directeur des Opérations et des Offres de Services / Sylvie RIVIERE – Directrice EAM-EANM L'Abri de la Fondation Ellen Poidatz
- 4 - **ADAPEI 77** – Mme Chloé ROLLIN GOLDSCHIEDER – Directrice de Plateforme
- 5 - **APMAD Saint Fargeau Ponthierry** - Mme Hélène DECLERCQ – Présidente
- 6 - **EHPAD Les Brullys** – Magali FENELON-BUI KHOÏ CUONG – Directrice
- 7 - **LOGIRYS Résidence Autonomie Jean Fontenelle** – Mme Morgane PAPIN – Directrice

### **Le bureau de l'association RT2S77**

**Président** : Mr Laurent PAVILLON

**Vice-Présidente** : Mme Maria METAIS

**Trésorier** : Mr Claude-Henri TONNEAU

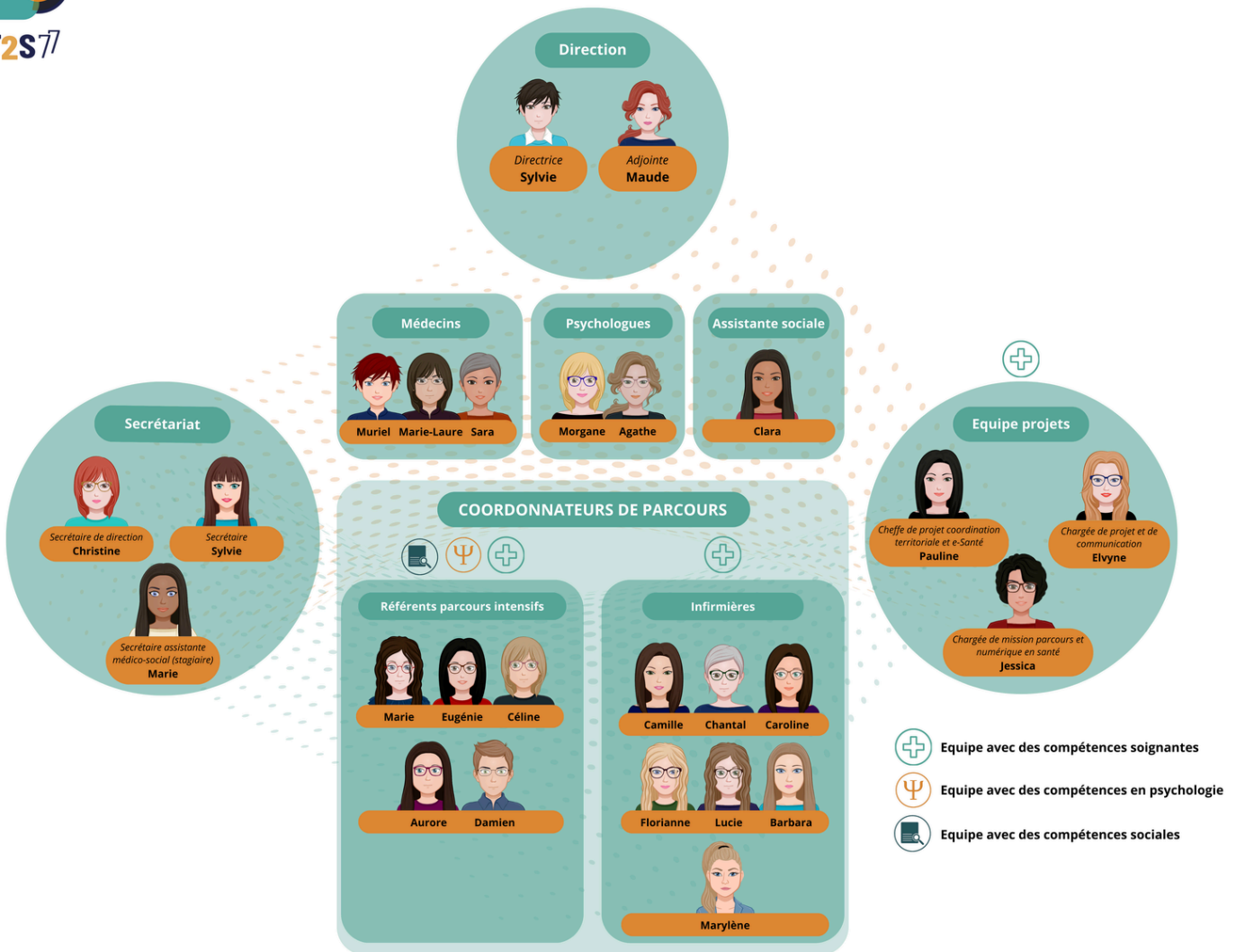
**Trésorière adjointe** : Mme Nathalie BREUIL

**Secrétaire** : Mme Marie-Pierre PANCRAZI

**Secrétaire adjoint** : Mr Fabrice ETTORI

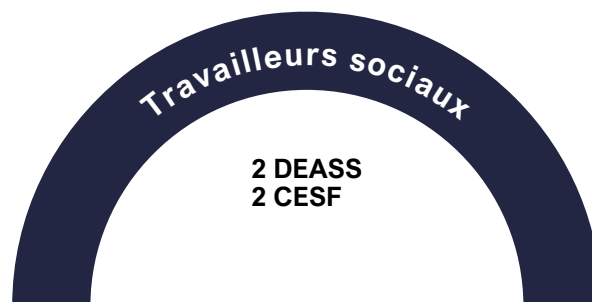
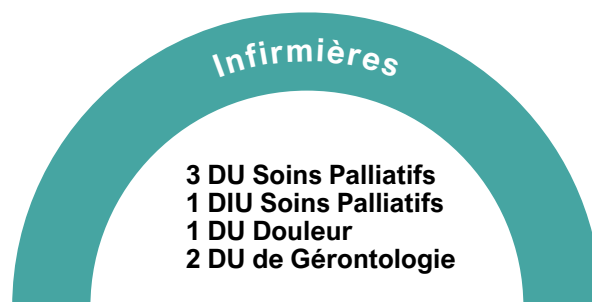
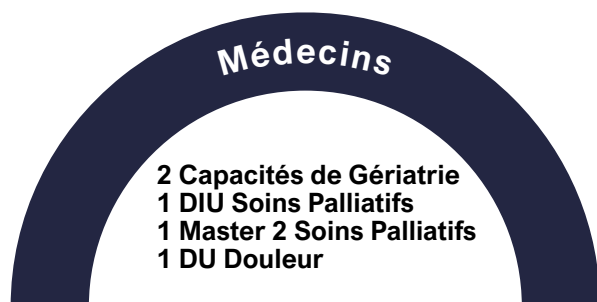
## L'équipe

Par leur formations et leurs expériences antérieures différentes, les professionnels composant les équipes de l'association RT277 sont pluridisciplinaires (médecins, paramédicaux, sociaux et médico-sociaux). Cette pluridisciplinarité permet à l'équipe de mener une approche polyvalente des situations rencontrées, quels que soient l'âge, la pathologie et la situation de vie des personnes.



Organigramme au 01 février 2026

## Les compétences internes



L'association RT2S77 soutient la formation continue et diplômante pour ses équipes permettant ainsi de :

- maintenir ses compétences fortes en oncologie, gériatrie et soins palliatifs
- pouvoir acquérir des compétences sur les parcours complexes orientés depuis la création du DAC (santé mentale, addiction...).

Chaque année, en moyenne un salarié suit un diplôme universitaire (Camille sur 2025-2026).

**DU** : Diplôme d'Université  
**DIU** : Diplôme Inter-universitaires  
**DEASS** : Diplôme d'Etat d'Assistante de Service Social  
**CESF** : Conseiller en Economie Sociale et Familiale



**ACTIVITÉ DAC**

## Le Dispositif d'Appui à la Coordination

**L'article 23 de la loi du 24 juillet 2019** relatif à l'organisation et à la transformation du système de santé prévoit l'unification des dispositifs d'appui à la coordination (DAC) dans un délai de 3 ans.

**Le décret du 18 mars 2021** relatif aux dispositifs d'appui à la coordination et aux dispositifs spécifiques régionaux précise les dispositions de l'article 23 de la loi OTSS.

Les dispositifs d'appui à la coordination viennent prioritairement en appui aux professionnels de santé, sociaux et médico-sociaux faisant face à des situations complexes liées notamment à des personnes cumulant diverses difficultés. Ils permettent d'apporter des réponses davantage adaptées et coordonnées entre les professionnels, quels que soient la pathologie, l'âge de la personne qu'ils accompagnent ou la complexité de son parcours de santé.

Ils sont au service de tous les professionnels du territoire, qu'il s'agisse :

- des professionnels de santé de ville, libéraux ou salariés
- des personnels des établissements de santé publics, privés et HAD
- des professionnels de l'ensemble du champ social et médico-social

Les DAC peuvent également répondre aux demandes des personnes et de leurs aidants et ainsi faciliter leur parcours en apportant une réponse coordonnée à l'ensemble de leurs besoins.

L'ARS IDF a souhaité accompagner le déploiement des 23 dispositifs d'appui sur l'ensemble de la région en s'appuyant sur un **référentiel de missions régional**.

En 2024, une démarche d'évaluation externe a été menée pour identifier et évaluer **le service rendu des DAC**. Ce travail se poursuit dans le cadre d'une démarche nationale pilotée par la DGOS.

### Le DAC permet aux personnes et/ou leurs aidants de bénéficier :

- d'une information sur les ressources médicales, soignantes et administratives disponibles sur le territoire pour couvrir leurs besoins d'accompagnement
- d'un accès à des aides pour favoriser leur maintien à domicile
- d'une évaluation de leurs besoins
- d'une vigilance/d'un repérage régulier des fragilités à l'occasion de contacts avec les professionnels du territoire
- d'une écoute, d'une orientation et d'une mise en relation en réponse à leurs besoins, quels que soient les professionnels sollicités
- d'un plan personnalisé de coordination en santé (PPCS) explicite et accessible

### Le DAC permet aux professionnels de bénéficier :

- d'une information sur les ressources du parcours de santé disponibles au sein du territoire pour couvrir l'ensemble des besoins des personnes
- d'un appui à l'organisation du parcours de soins des personnes orientées
- d'une coordination spécifique pour les prises en charge les plus complexes avec l'organisation d'un plan d'action personnalisé en santé (PPCS)
- d'un soutien pour renforcer leur capacité à gérer les situations complexes

## Les missions du DAC

Le DAC a une mission d'appui aux situations individuelles complexes ainsi qu'une mission d'animation territoriale afin de fluidifier les parcours de santé complexes.

### 1. Une mission d'appui aux situations individuelles complexes

Le DAC 77 Sud a pour mission d'accompagner les professionnels du territoire dans les situations individuelles qu'ils ressentent comme complexes, **quel que soit l'âge, la pathologie ou le handicap** de la personne concernée.

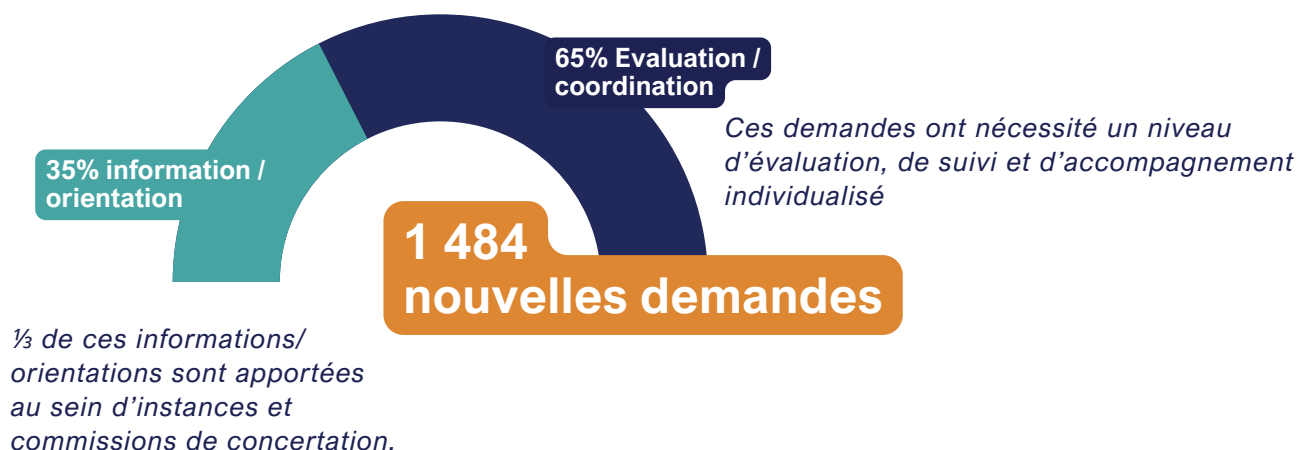
Un **numéro de téléphone** dédié est à disposition, du **lundi au vendredi, de 9h à 18h**, afin que des coordinatrices et coordinateurs de parcours apportent une réponse concrète et adaptée en analysant chaque situation :

- **D'une simple information ou orientation** vers la bonne ressource
- **Jusqu'à la mise en place d'un suivi ou d'un accompagnement individualisé et renforcé** (évaluation / coordination à distance ou à domicile)

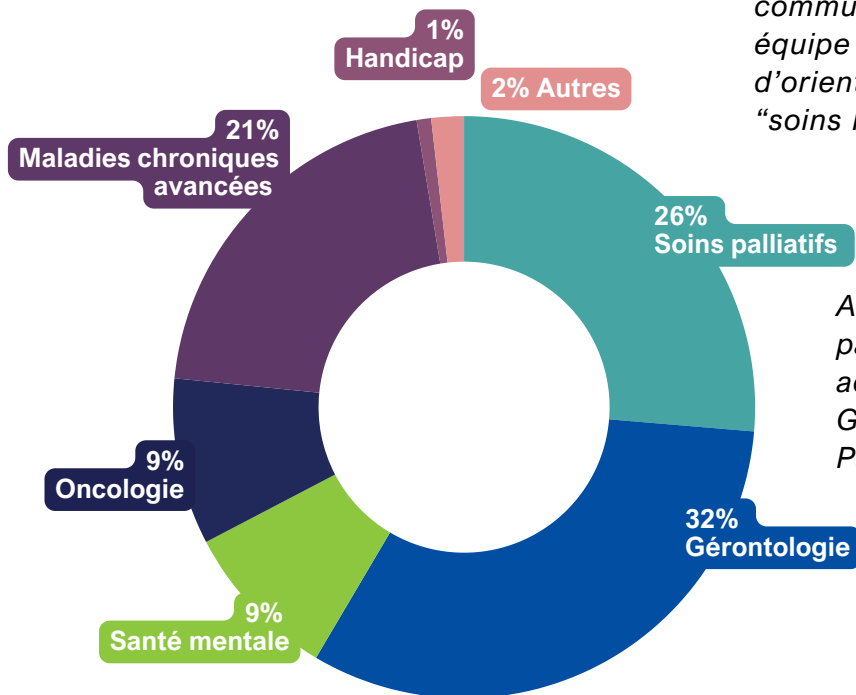
Dans le cadre de ces évaluations, l'équipe du DAC s'appuie sur le **PPCS**, l'outil de coordination générique permettant de planifier et de personnaliser les prises en charge complexes. Il permet également le développement d'une culture de la coordination en matérialisant les bonnes pratiques collectées autour de situations complexes.

#### Nos grands principes :

- Des interventions en lien et coordonnées avec le médecin traitant
- En subsidiarité des professionnels existants
- Au service des professionnels du sanitaire, du médico-social et du social



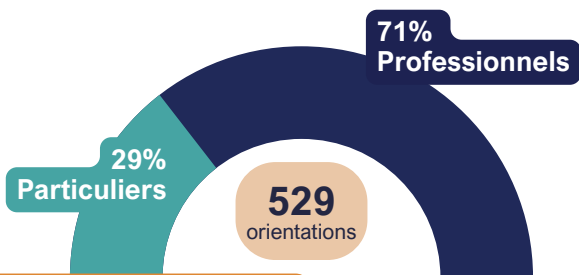
**Les parcours les plus courants parmi ces sollicitations**



*La reconnaissance de l'EMSPT et la communication autour de cette équipe a amené davantage d'orientation sur la thématique "soins Palliatifs"*

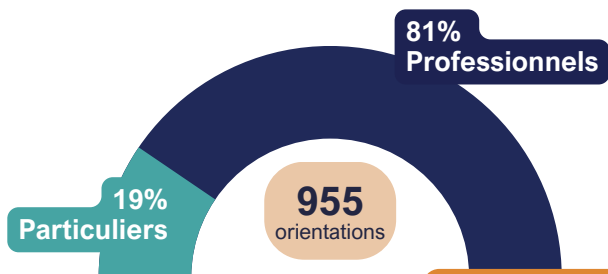
*Après 6 ans d'ouverture au "tout parcours", 33% des accompagnements sont hors Gérontologie / Oncologie / Soins Palliatifs*

## Les profils des orienteurs

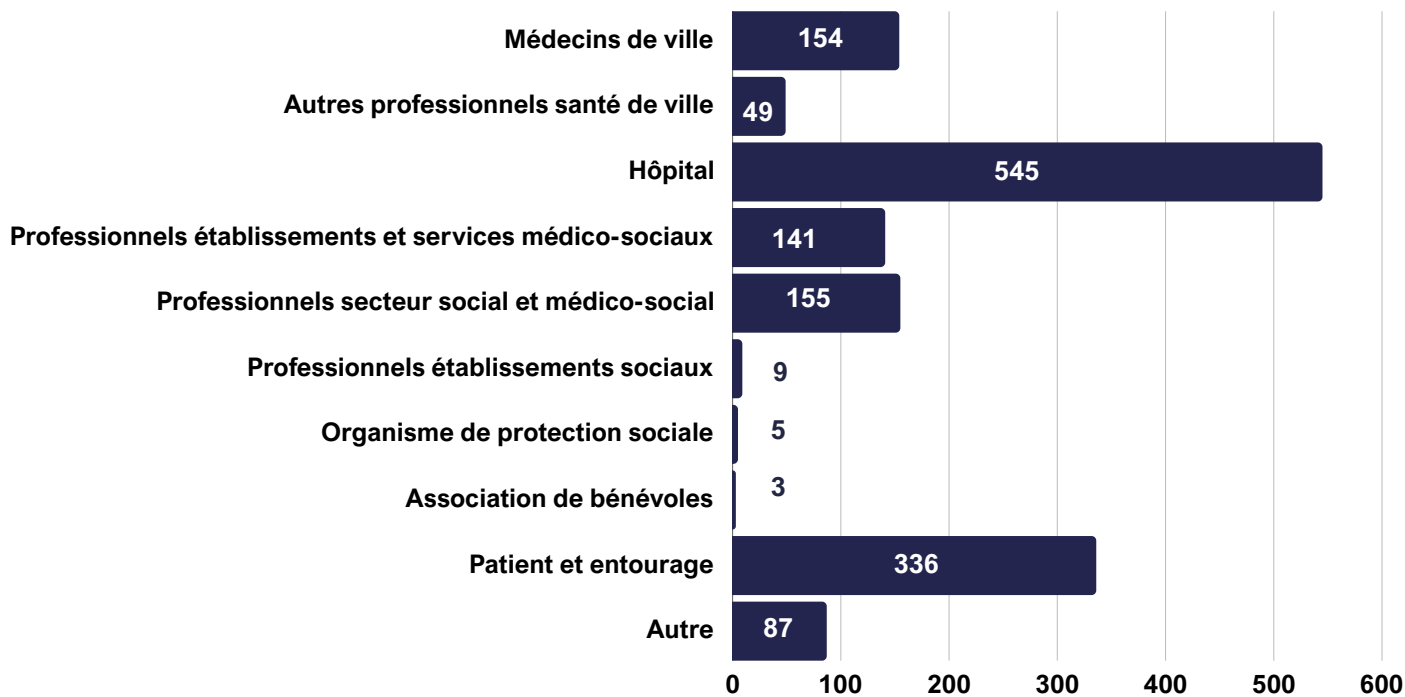


### Information / orientation

220 orientations ont été ré-orientées vers l'EMSPT



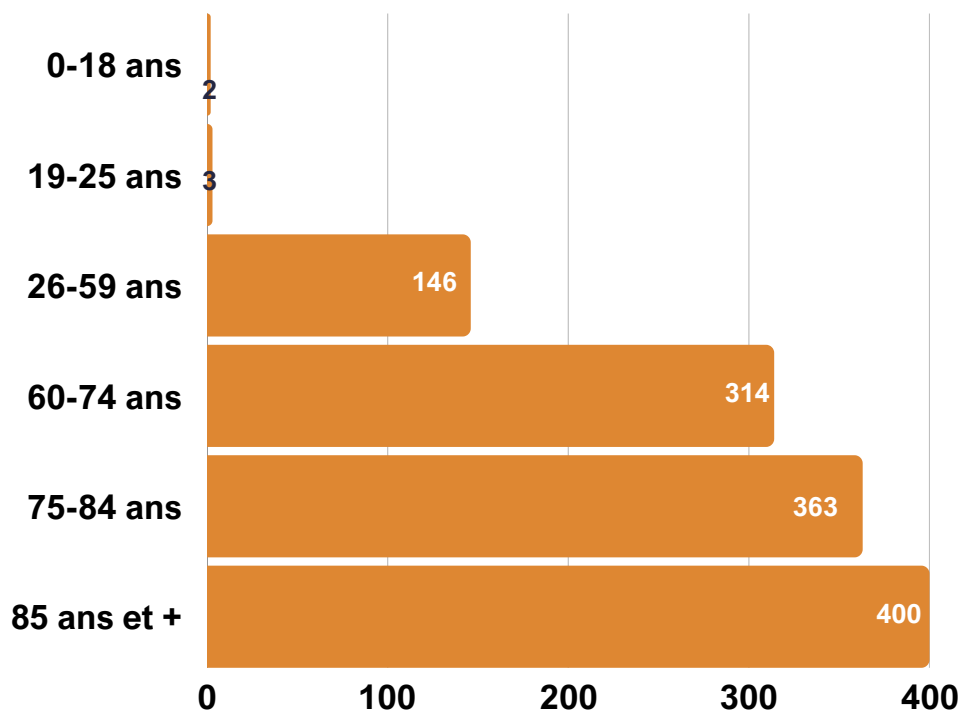
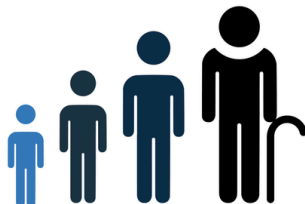
### Évaluation / coordination



## Les profils des personnes

**76 ans**

Âge moyen des patients

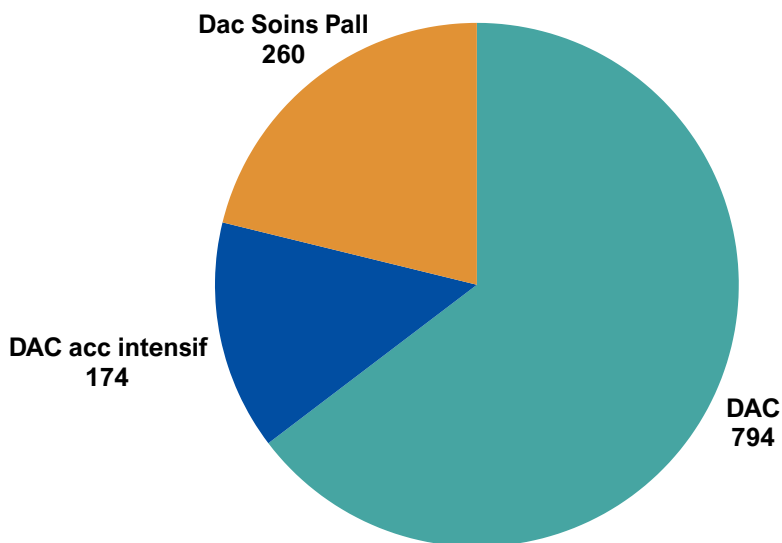


*On note une stabilité de la répartition âge et sexe depuis plusieurs années.*

*Le profil des personnes orientées reflète bien les caractéristiques de la population du sud Seine-et-Marne (moyenne d'âge élevée).*

## La répartition des suivis

**1228 suivis**



## Visites à domicile

**524** visites effectuées par les coordonnateurs (soit 44/mois)

**1198** visites effectuées par les référents de parcours intensifs (soit 100/mois)

**1722** visites à domicile

**782** visites effectuées par le DAC seul

**940** visites effectuées avec les partenaires

## Durée d'accompagnement

**57%** durent moins de 6 mois

**13%** durent plus de 2 ans

## 2. Une mission d'animation territoriale pour fluidifier les parcours de santé complexes

- **Identifier et mettre à jour les ressources du territoire**
- **Rendre visible les actions des partenaires** : informer le territoire des événements et / ou actions des partenaires
- **Animer l'observatoire des ruptures de parcours** : recueil, étude des ruptures rencontrées, remontée aux tutelles et / ou acteurs compétents
- **Impulser des groupes de travail et partenariats** en fonction des besoins
- **Animer et co-animer** des événements partenariaux
- **Accompagner et conseiller les partenaires** à la rédaction et au déploiement de projets : co-construction de protocoles, d'outils numériques et de solutions innovantes
- **Participer aux instances territoriales**
- **Proposer des actions de sensibilisation**
- **Développer des outils de communication et de partage** (Site internet, Maillage 77)

**Animer et Informer**  
le territoire



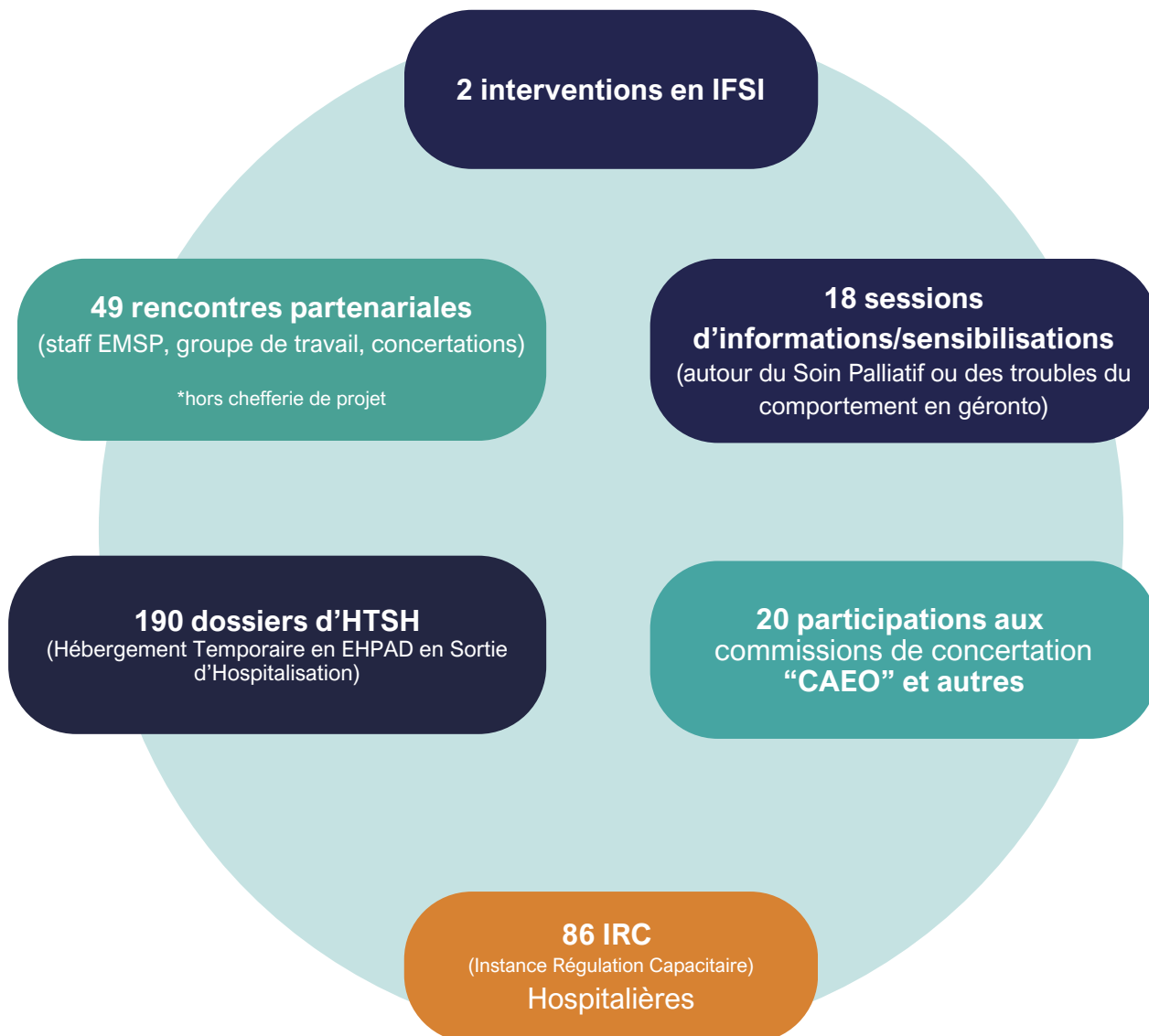
**Impulser, co-animer et coordonner**  
des groupes de travail entre partenaires

**Accompagner et soutenir**  
les pratiques professionnelles



**Assurer une veille**  
sur les ruptures de parcours

## Les autres activités de l'équipe de coordination



L'action du **DAC** vise aussi au repérage et à l'analyse des ruptures de parcours. Cela implique une bonne connaissance des acteurs du territoire, la mise en commun des compétences, et une collaboration étroite. L'équipe a pour cela des activités connexes aux accompagnements individuels.

L'équipe du DAC participe aux instances de concertations partenariales et staffs du territoire. Depuis 3 ans, l'équipe de direction s'est engagée aux côtés des équipes des centres hospitaliers afin d'apporter un appui et une expertise dans les sorties des patients en situation de santé complexe.

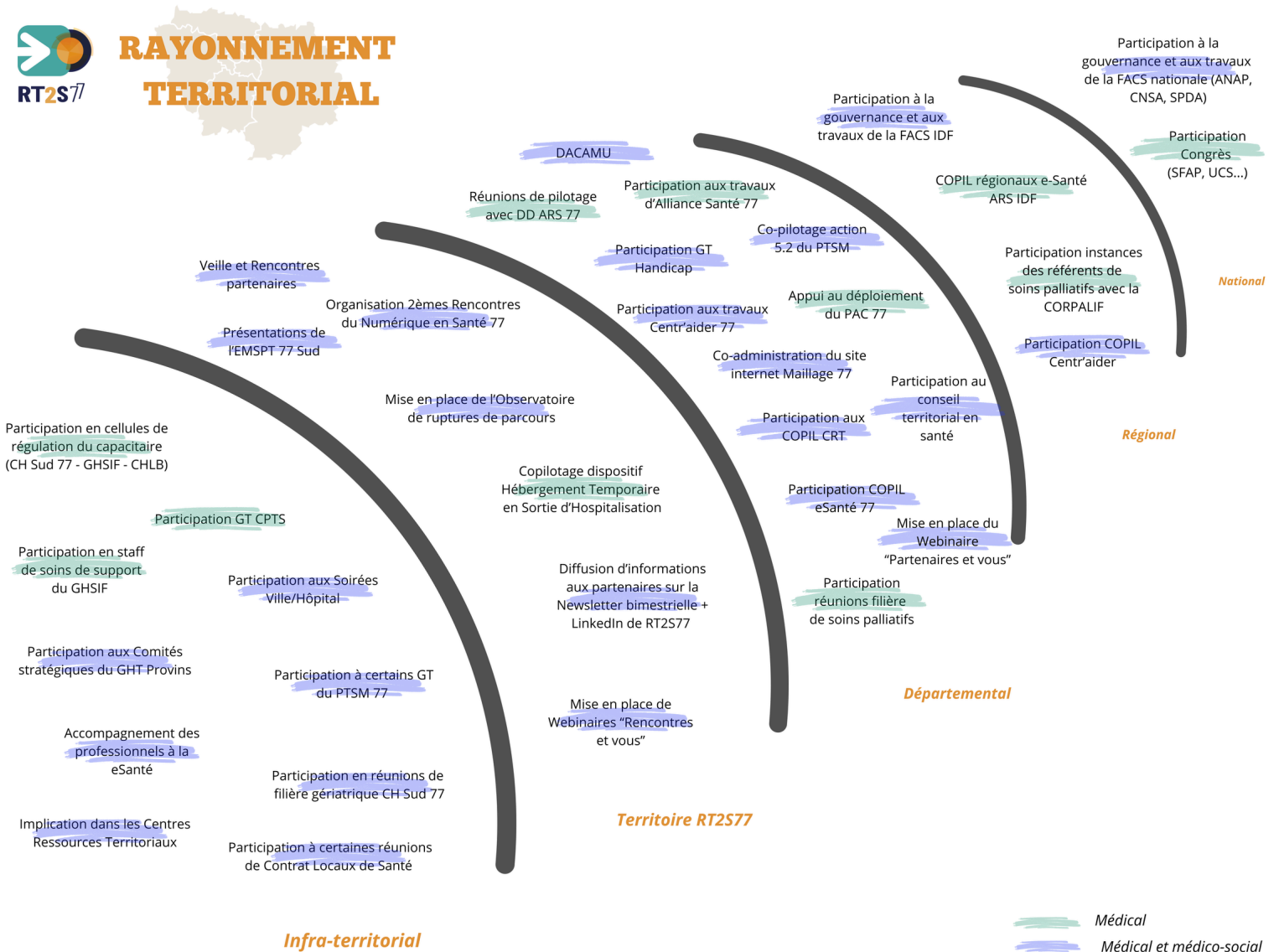
Le DAC a participé jusqu'en décembre 2025 au dispositif d'Hébergement Temporaire en EHPAD en Sortie d'Hospitalisation (validation des projets de RAD et appui si besoin).

Enfin, les professionnels du DAC proposent un partage de leurs expertises à travers des sensibilisations à destination des professionnels de santé du territoire.

Contribution aux instances et dynamiques territoriales



RAYONNEMENT TERRITORIAL



### Focus Projet Territorial de Santé Mentale (PTSM) 77

- Co-pilotage de l'action 5.2 avec le DAC 77 Nord et le PAT Fontainebleau sur les troubles du comportement de la personne âgée dont l'objectif est de permettre aux acteurs intervenant auprès des personnes âgées de mieux se repérer dans l'offre de soins et d'améliorer les parcours de soins en géronto-psychiatrie. Un groupe de travail départemental et pluridisciplinaire a été constitué. Action à finaliser en 2026.

### Focus Communauté Professionnelle Territoriale de Santé (CPTS)

<https://www.rt2s77.fr/actualites/les-actions-cpts-du-territoire-77-sud>

- Participation à certains groupes de travail des CPTS en fonction de la complémentarité des thématiques proposées avec celle des missions de notre association.
- Membre du CA de la CPTS Sud 77

## Événementiel

- **Organisation d'une trentaine de rencontres partenariales** cette année afin de favoriser l'interconnaissance des acteurs et présenter nos missions (nouveaux partenaires sur le territoire mais aussi anciens) dans le but de mieux collaborer (définition des missions, modalités et territoires d'intervention), représentant plus de 80 professionnels rencontrés (direction, infirmiers coordinateurs, infirmiers, travailleurs sociaux...).
- **Mise en place des webinaires « Rencontres et vous »** avec 3 webinaires en 2025 :  
Le 5 juin (EMSPT 77 Sud).  
Le 18 septembre (HAD Melun).  
**Accédez au Replay sur :**  
[https://www.youtube.com/watch?v=fSR\\_umiKG28](https://www.youtube.com/watch?v=fSR_umiKG28)  
Le 16 octobre (présentation EMSPT 77 Sud).  
**Accédez au Replay sur :**  
<https://www.youtube.com/watch?v=5eLJ0zSTUb4>
- **Mise en place du webinaire départemental « Partenaires et vous »** en lien avec Santé 77 Nord, avec un premier webinaire commun le 20 novembre.  
**Accédez au Replay sur :**  
<https://www.youtube.com/watch?v=fwB0ujAG5Sg>
- **Co-organisation de la deuxième édition des Rencontres du numérique en santé 77** le 27 novembre 2025 (plus de 150 participants).
- **Organisation de sessions de sensibilisations par l'équipe RT2S77** au sein de nos locaux, à destination de nos partenaires intervenant au domicile (troubles du comportement de la personne âgée, douleur (évaluation et traitements), troubles de la déglutition).
- **Convention de sous-traitance avec la FACS Île-de-France** pour organiser des formations (en lien avec le processus qualité QUALIOPI) sur la thématique des « Soins palliatifs et accompagnement ».
- **Participation à des congrès nationaux:**  
Congrès national de la Société Française d'Accompagnement et de Soins Palliatifs (SFAP) du 18 au 20 juin à Lille et Universités de Coordination en Santé du 27 au 29 août à Albi.  
Congrès en novembre 2025 sur les multiples visages du syndrome de Diogène à Marseille.
- **Élaboration d'un poster scientifique** sur la prise en charge des personnes atteintes de Sclérose Latérale Amyotrophique (SLA) sur le 77 sud et présentation lors du congrès de la SFAP.

## Communication

### - Rédaction de 5 newsletters cette année.

Les newsletters sont composées de 3 parties : la première de 3 articles en lien avec l'Association et ses partenaires, une deuxième sur des actualités du territoire et une troisième (départementale) dédiée au numérique en santé. Fin 2025, les Newsletters sont diffusées par mail à plus de 1200 partenaires.

### - Mise à jour du site internet RT2S77

<https://www.rt2s77.fr/>

- Co-administration et création de nouveaux contenus et nouvelles pages du site départemental Maillage 77, en lien avec le DAC 77 Nord <https://maillage77.sante-idf.fr/accueil/presentation-1/maillage-77.html>

- Rédaction de posts réguliers sur le LinkedIn RT2S77 pour diffuser de l'information aux partenaires du territoire (actualités, évènements, parution d'outils, création d'un dispositif sur le territoire...). En 2025, nous avons publié 60 posts, entraînant près de 1550 réactions (« like ») et nous comptons 1156 abonnés (+ 219 en un an).

- Élaboration du logo de l'EMSPT 77 Sud.

- Création de la plaquette dédiée à l'EMSPT 77 Sud.

- Création d'une nouvelle plaquette dédiée au DAC 77 Sud.



# ACTIVITÉ EMSPT

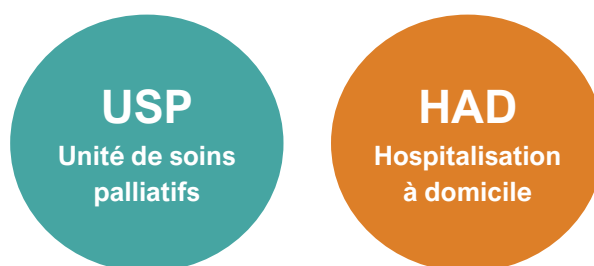
## Équipe Mobile de Soins Palliatifs Territoriale

Depuis le 1er décembre 2024, l'association RT2S77 a obtenu officiellement la labellisation d'une Equipe Mobile de Soins Palliatifs Territoriale (EMSPT) pour couvrir le territoire 77 sud.

**L'EMSPT 77 Sud** pluriprofessionnelle, composée de médecins, d'infirmières, de psychologues et d'une assistante sociale, accompagne et soutient la personne en situation palliative et ses proches.

Avec l'accord de la personne concernée, en concertation avec son médecin traitant et/ou son cercle de soins, l'EMSPT réalise **sur le lieu de vie** une **évaluation multidimensionnelle** afin de :

- Conseiller dans la gestion des symptômes d'inconfort.
- Préconiser une adaptation des thérapeutiques à visée symptomatique (douleur, troubles digestifs, neurologiques...).
- Accompagner la souffrance psychologique et existentielle du patient et de ses proches.
- Aider aux questionnements éthiques : concertations et prises de décisions dans des situations cliniques complexes.
- Aider à la rédaction des directives anticipées et de la fiche "SAMU Pallia".
- Anticiper et coordonner le parcours de soins.
- Réévaluer la situation en fonction de l'évolution de la pathologie (informations sur les lieux de prise en charge, les intervenants à domicile, réajustement des aides ou dispositifs en place).
- Aider à l'orientation des personnes suivies vers une :



**L'EMSPT** participe à la diffusion de la culture palliative en :

- Proposant aux professionnels de santé et du médico-social des sensibilisations sur la douleur et les soins palliatifs.
- Participant à des procédures collégiales et à des staffs pluriprofessionnels en établissement.

Focus sur l'activité soins palliatifs en 2025

**260**  
suivis

Dont 40 situations déjà connues au DAC

**224** visites à domicile

**220**  
nouvelles demandes

- Professionnels établissements de santé : **116**
- Etablissements médico-sociaux (EHPAD, FAM, MAS): **22**
- Médecins de ville (généralistes et spécialistes) : **28**
- Autres professionnels santé de ville : **7**
- Personnes accompagnées et entourage : **30**
- Professionnels secteur social et médico-social : **9**
- Associations de bénévoles : **2**
- Autres : **8**

**Equipe Mobile de Soins Palliatifs Territoriale 77 SUD**

**L'EMSPT accompagne et soutient la personne en situation palliative et ses proches.**

Avec l'accord de la personne concernée, en collaboration avec son médecin traitant et/ou son cercle de soins, l'EMSPT réalise **sur le lieu de vie** une **évaluation multidimensionnelle** afin de :

- aider dans la gestion des symptômes et le confort.
- obtenir une adaptation des thérapeutiques à la situation (douleur, troubles digestifs, troubles...).)
- accompagner la souffrance psychologique et le deuil du patient et de ses proches.
- effectuer des questionnements éthiques : concertations et décisions dans des situations cliniques complexes.
- appliquer les directives anticipées et de la personne.

**L'EMSPT propose également**

- Une anticipation et une coordination du parcours de soins.
- Une réévaluation de la situation en fonction de l'évolution de la pathologie (informations sur les modalités de prise en charge, les intervenants et l'ajustement des aides ou dispositifs en place).
- Une aide pour orienter les personnes suivies vers des services adaptés.

**Territoire d'intervention**

USP : Unité de soins palliatifs  
HAD : Hospitalisation à domicile

**PERMANENCE TÉLÉPHONIQUE**  
Du lundi au vendredi de 9h à 18h  
EMSPT : 01 60 71 51 51  
Standard (DAC) : 01 60 71 05 93  
contact@dac77sud.fr  
contact@dac77sud.massante.fr  
32 rue Grandjeu, 77210 Samoreau

**EMSPT participe à la diffusion de la culture palliative en**




- organisant des ateliers de sensibilisation pour les professionnels de santé et les associations de soins palliatifs.
- participant aux procédures collégiales de soins en établissement.
- accompagnant, soutenant, et valorisant les professionnels de la santé et du médico-social en établissement.

Dispositif porté par l'association **RT2S77**

Financé par **ARS**

**MAILLAGE 77**

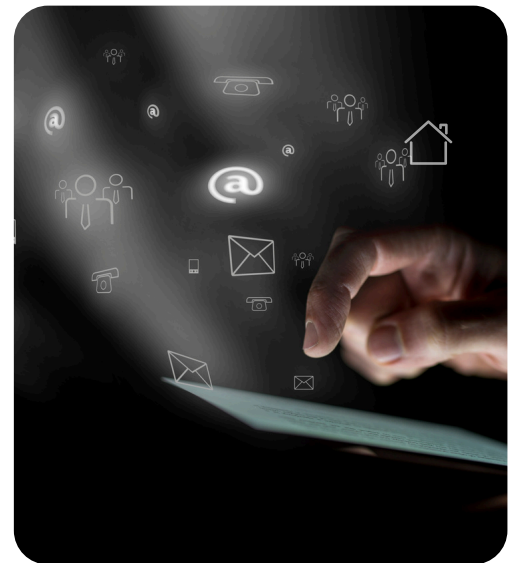
Infos et actualités  
Pour les professionnels de la santé et du médico-social en Seine-et-Marne



# ACTIVITÉ NUMÉRIQUE EN SANTÉ

L'association RT2S77 porte le **projet e-Santé**, afin de sensibiliser les professionnels de santé à l'usage des outils sécurisés d'échange et de partage d'information selon leurs besoins, et les accompagner dans l'usage de ces outils.

- Arrivée d'une chargée de mission eSanté en mai 2025
- Poursuite de l'accompagnement des professionnels de santé médico-sociaux dans l'usage d'outils numériques, selon leurs besoins sur les 3 territoires du DAC 77 Sud (recueil des besoins, état des lieux des pratiques et usages actuels et besoins en termes de coordination)
- Sensibilisation des partenaires à Santélien, outil régional de coordination, sur les dossiers de coordination mais aussi sur l'usage du Tchat sécurisé
- Contractualisation avec l'Agence du Numérique en Santé
- Formalisation des usages internes de Santélien au sein du DAC et de l'EMSPT 77 Sud, mise en place d'une boucle de tchat Santélien en interne, nouveau process pour la création des dossiers patients
- Appui au cadrage du parcours départemental de soins palliatifs en lien avec l'appui téléphonique de soins palliatifs de Seine-et-Marne
- Développement de l'usage de la Messagerie Sécurisée de Santé (MSS) en interne, pour tout échange de données sensibles avec nos partenaires (hospitaliers et de ville).
- Participation aux COPIL eSanté régionaux et départementaux





# PARCOURS APRÈS-CANCER

Dans le cadre de la stratégie nationale de santé, le gouvernement a fixé comme objectif la mise en place d'un parcours de soins après traitement d'un cancer.

Le « Parcours global après traitement d'un cancer en Seine-et-Marne » ou PAC 77 permet aux patients en fin de traitement actif de bénéficier d'un forfait de 180€ en soins de supports, sans avance de frais.

Le parcours est destiné aux patients majeurs bénéficiant d'une Affection Longue Durée (ALD) en lien avec le cancer, en fin de traitement d'un cancer, au plus tard un an après cette échéance.

L'entrée dans le parcours se fait sur la prescription médicale d'un oncologue ou du médecin traitant. Selon leurs besoins, les patients pourront bénéficier :

- D'un bilan en Activité Physique Adaptée ;
- D'un bilan diététique avec ou sans consultations de suivi ;
- D'un bilan psychologique avec ou sans consultations de suivi.

Les bilans et les consultations sont dispensés par des professionnels libéraux et établissements partenaires ayant conventionné avec la structure coordonnant le dispositif. En Seine-et-Marne, les associations RT2S77 et Santé Nord 77 portent la coordination de ce dispositif, financé par l'ARS IDF.

<https://maillage77.sante-idf.fr/accueil/pac-1/presentation.html>

**101**

Patients orientés

**59**

Patients intégrés

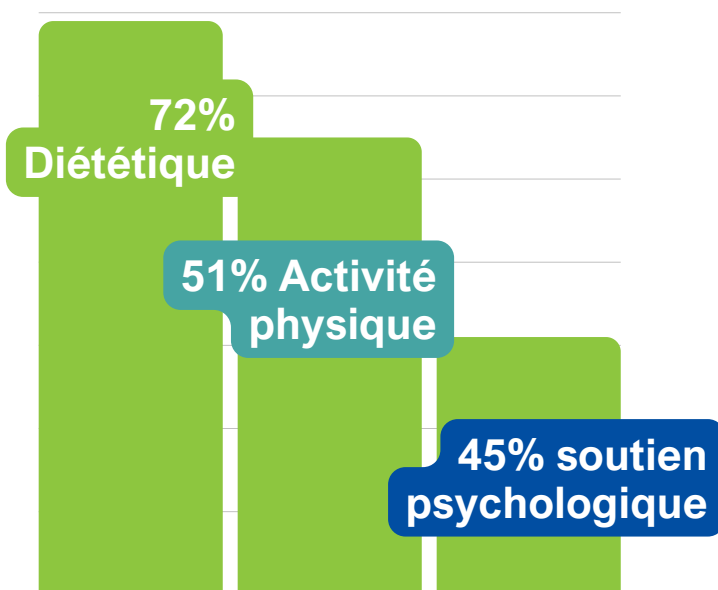
**92%**

De femmes

**76%**

Grande majorité de cancer du sein

### Les parcours choisis



### Moyens de communication mis en oeuvre :

Un stand tenu par RT2S77 dans le cadre de la campagne Octobre Rose en lien avec la CPTS Sud 77, en octobre à Nemours.

<https://maillage77.sante-idf.fr/accueil/pac-1/presentation.html>



# **L'HÉBERGEMENT TEMPORAIRE EN SORTIE D'HOSPITALISATION**

Dans chaque région de France, les ARS permettent aux personnes âgées hospitalisées, ne relevant plus de soins hospitaliers mais dont le retour à domicile n'est pas immédiatement possible (travaux en cours, proche aidant empêché, délais dans la mise en place des aides, besoin d'un temps de convalescence, etc.), d'être accueillies temporairement en **EHPAD**, avec un financement de l'ARS pouvant aller jusqu'à 80%.

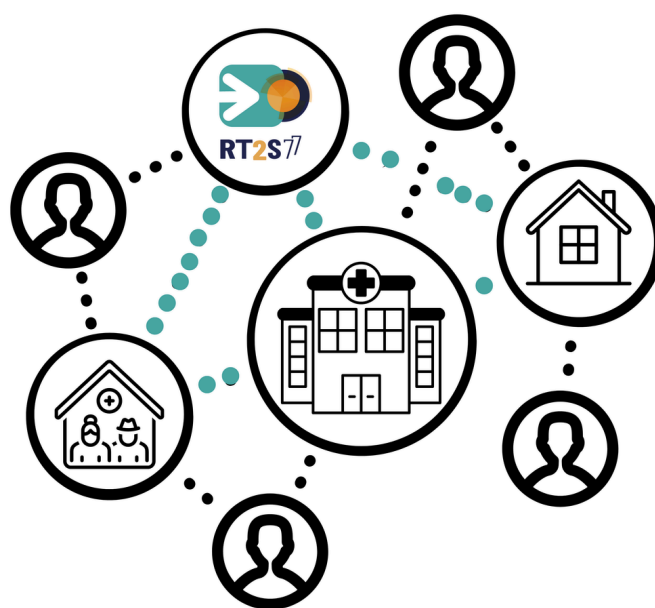
## Zoom sur la Seine-et-Marne

En Seine-et-Marne, la Délégation Départementale de l'ARS a souhaité associer RT2S77 (au Sud) et Santé 77 Nord (au Nord) à ce dispositif afin d'en optimiser l'efficacité.

En 2025, RT2S77 a pu intervenir ainsi dès l'orientation depuis l'établissement de santé, afin d'éviter des prolongations inutiles d'hospitalisation. Cela comprenait l'information sur le dispositif, la mise en place d'une charte avec les EHPAD accueillants, ainsi qu'un appui dans la préparation du retour à domicile.

RT2S77 a pu évaluer ensuite la cohérence de l'orientation au regard du dispositif (consentement du patient, projet de vie, durée estimée de résolution de l'obstacle au retour à domicile, etc.) et émettre un avis.

Enfin, les équipes de RT2S77 ont été sollicitées au moment du retour à domicile, en cas de situation de fragilité identifiée, afin de renforcer les conditions de vie à domicile et prévenir les risques de ré-hospitalisation.



**190**  
Demandes traitées

**32**  
EHPAD partenaires



**2026**  
**LES PERSPECTIVES ET**  
**PROJETS**

- Poursuite des rencontres partenariales et participation aux diverses instances
- Poursuite du déploiement de l'EMSPT Sud 77 sur le territoire
- Lancement du projet "Reliance" (groupe d'échange et de partage pour aidants endeuillés)
- Poursuite des webinaires « Rencontres et vous » et « Partenaires et vous »
- Poursuite de l'appui au déploiement territorial de l'outil Santélien
- Finalisation de l'action 5.2 du PTSM 77 co-pilotée avec le DAC 77 Nord et le PAT Fontainebleau
- Re-look du site internet de RT2S77
- Lancement d'une organisation ressource "Diogène et Incurie"

